

Samræmd könnunarpróf í Garðaskóla 2015

Samræmd könnunarpróf fóru fram dagana 21. - 23. september 2015. Prófað var að venju í þremur greinum; íslensku, ensku og stærðfræði. Heildarfjöldi nemenda í 10. bekk í Garðaskóla er 153. Fyrir prófin fór bréf frá skólanum til forráðamanna nemenda sem rétt eiga á stuðningsúrræðum, 40 nemendur þáðu stuðningsúrræði vegna ýmissa frávika s.s. lestrarerfiðleika og fengu með því lengri próftíma. Tveir nemendur voru með undanþágu, annar þeirra í öllum prófunum þremur og hinn í íslensku og stærðfræði. Enginn var í leyfi en eitthvað var um veikindi. Heildarþátttöku nemenda í hverju prófi fyrir sig í prósentum talið má sjá hér að neðan.

Myndirnar sem birtar eru í þessari samantekt sýna árangur nemenda Garðaskóla á samræmdu prófunum í september 2015. Myndirnar eru eftirfarandi:

Mynd 1. Normaldreifðar einkunnir í öllum námsgreinum, samanburður við landið.....	2
Mynd 2. Einkunnir í íslensku, samanburður við landið og Reykjavík.....	3
Mynd 3. Einkunnir í ensku, samanburður við landið og Reykjavík.....	3
Mynd 4. Einkunnir í stærðfræði, samanburður við landið og Reykjavík.....	4
Mynd 5. Árangur nemenda á undirþáttum íslenskuprófsins.....	5
Mynd 6. Kynjamunur á undirþáttum íslenskuprófsins.....	5
Mynd 7. Árangur nemenda á undirþáttum enskuprófsins.....	5
Mynd 8. Kynjamunur á undirþáttum enskuprófsins.....	6
Mynd 9. Árangur nemenda á undirþáttum stærðfræðiprófsins.....	7
Mynd 10. Kynjamunur á undirþáttum stærðfræðiprófsins.....	7
Mynd 11. Dreifing einkunna í íslensku, kynjamunur.....	8
Mynd 12. Dreifing einkunna í ensku, kynjamunur.....	8
Mynd 13. Dreifing einkunna í stærðfræði, kynjamunur.....	9
Mynd 14. Hlutfall nemenda með lága, meðal og háa einkunn í íslensku.....	9
Mynd 15. Hlutfall nemenda með lága, meðal og háa einkunn í ensku.....	10
Mynd 16. Hlutfall nemenda með lága, meðal og háa einkunn í stærðfræði.....	10
Mynd 17. Normaldreifðar einkunnir í íslensku, kynjamunur.....	11
Mynd 18. Normaldreifðar einkunnir í ensku, kynjamunur.....	11
Mynd 19. Normaldreifðar einkunnir í stærðfræði, kynjamunur.....	12

Árangur nemenda Garðaskóla í samanburði við landið og Reykjavík

Árangur nemenda Garðaskóla er góður og vel yfir landsmeðaltali í öllum greinum. Meðaltal Garðaskóla er hærra en meðaltal allra landshluta og árangur í öllum þremur námsgreinum er í samræmi við meðaltal síðustu 5 ára skv. skýrslu Námsmatsstofnunar¹. Þátttaka nemenda skólans var mjög góð miðað við það sem almennt gerist í skólum landsins².

Mynd 1. Normaldreifðar einkunnir í öllum námsgreinum, samanburður við landið.

	Normaldreifðar einkunnir á kvarðanum 0-60			
	Garðaskóli	Landið	Hlutfall milli GS og landið *	Þátttaka
10. bekkur Íslenska	33,1	30	+ 10,3%	94,1%
10. bekkur Enska	33,3	30	+ 11,0%	95,4%
10. bekkur Stærðfræði	34,9	30	+ 16,3%	90,9%

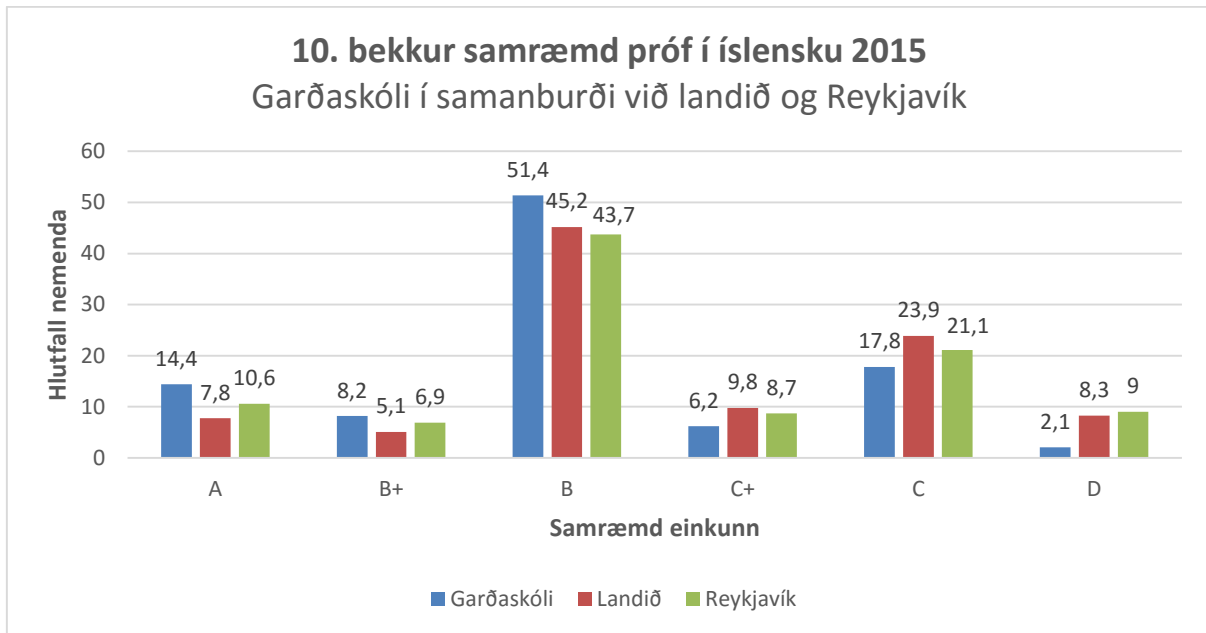
* segir til um hvað normaldreifð einkunn Garðaskóla er mörgum % hærri/lægri en landsmeðaltals.

Á myndum 2.-4. sést að Garðaskóli kemur mjög vel út í samanburði við landið og Reykjavík. Í öllum þremur námsgreinum eru á bilinu 74 -77,5 % nemenda með einkunnina A, B+ eða B sem er mun hærra hlutfall en landið þar sem 58 - 63,1% nemenda eru með þessar einkunnir. Því er augljóst að Garðaskóli er með mun færri nemendur með einkunnina C+, C og D.

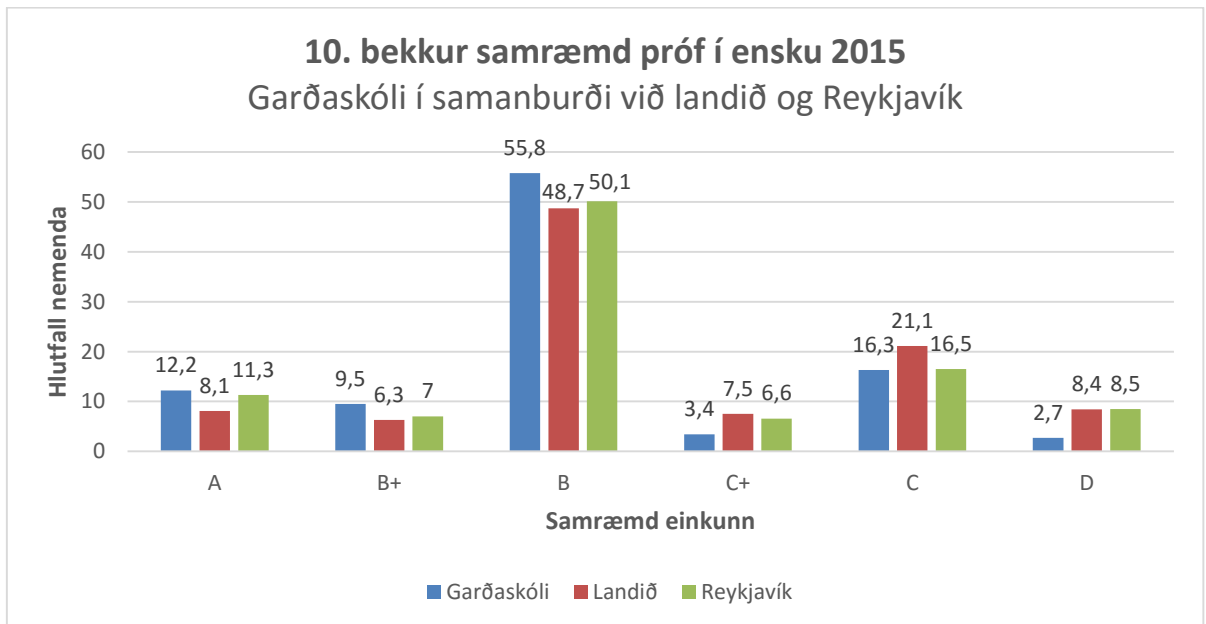
¹ Sveinbjörn Gestsson og Sigurgrímur Skúlason. (2015). *Samræmd könnunarpróf: niðurstöður fyrir árið 2014*. Reykjavík: Námsmatsstofnun. Bls. 65, 69 og 73. Sjá á vef: http://www.namsmat.is/vefur/skyrslur/samramd_prof/skyrsla_nidurstodur_2014.pdf.

² Sama rit, bls. 58-59.

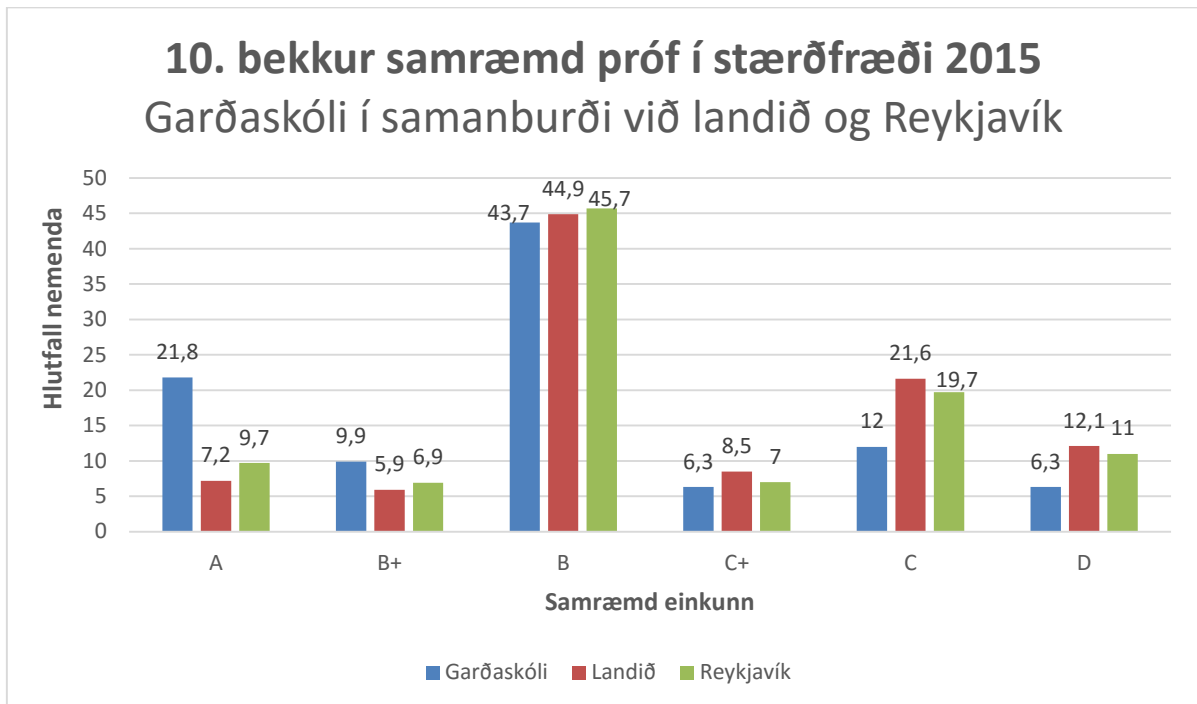
Mynd 2. Einkunnir í íslensku, samanburður við landið og Reykjavík.



Mynd 3. Einkunnir í ensku, samanburður við landið og Reykjavík.



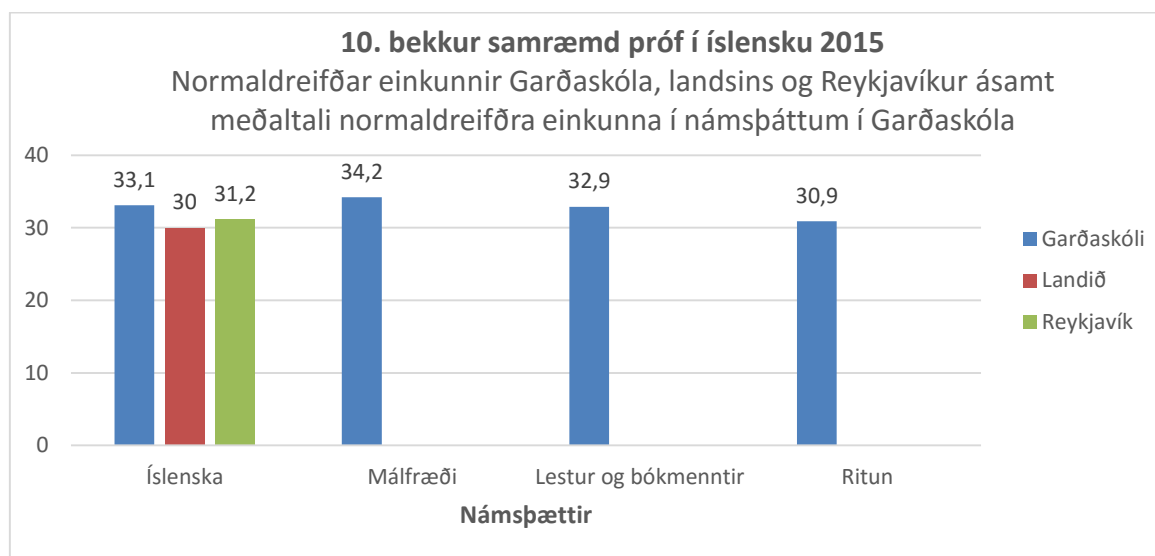
Mynd 4. Einkunnir í stærðfræði, samanburður við landið og Reykjavík.



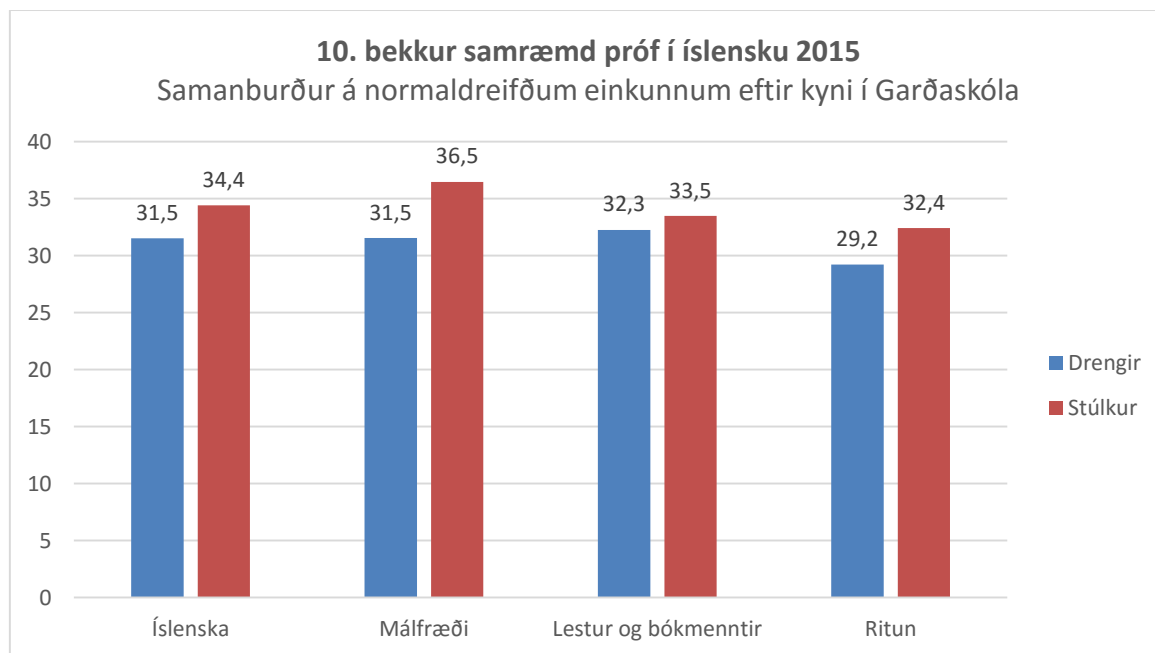
Árangur nemenda Garðaskóla á undirþáttum prófanna

Eins og sést á Mynd 5. Árangur nemenda á undirþáttum íslenskuprófsins mynd 5. Þá er Garðaskóli yfir landsmeðaltali í öllum þremur þáttum íslenskunnar. Málfræði, lestur og bókmenntir koma mjög vel út en ögn slakari er útkoman úr ritunarþættinum.

Mynd 5. Árangur nemenda á undirþáttum íslenskuprófsins

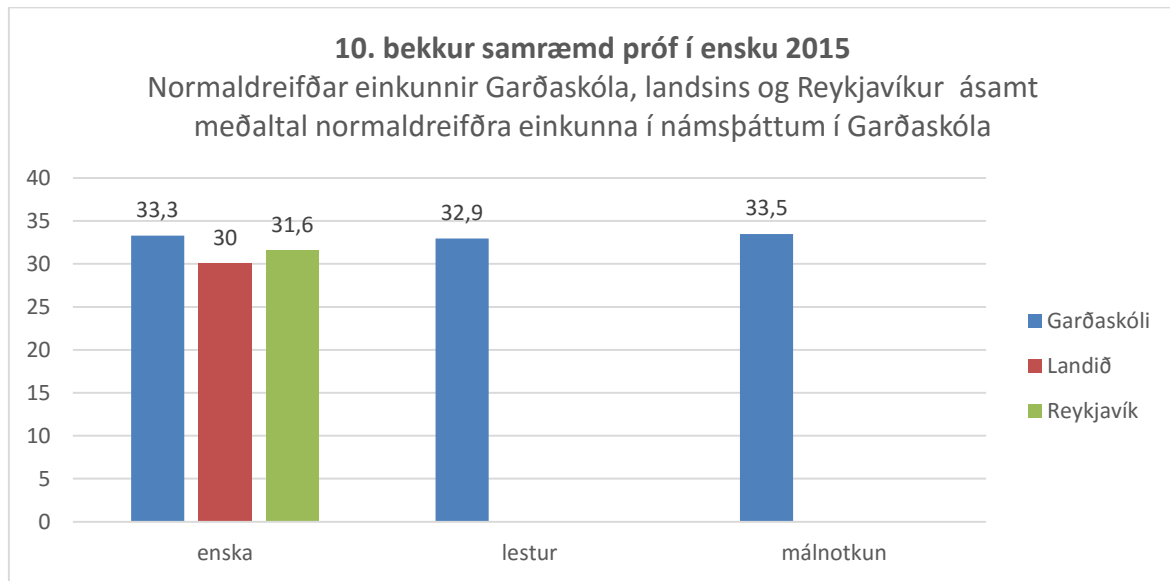


Mynd 6. Kynjamunur á undirþáttum íslenskuprófsins.



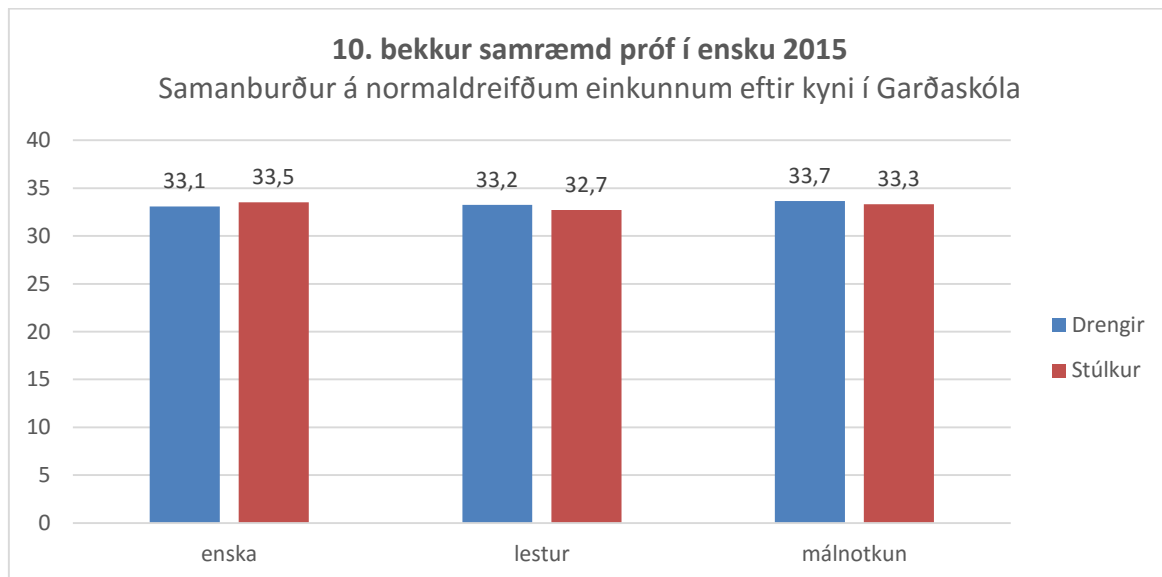
Á mynd 6. sést vel að stúlkur koma talsvert betur út í öllum þáttum prófsins en drengir. Drengir eru rétt undir landsmeðaltalinu í ritun en yfir því í öllum öðrum þáttum. Stúlkurnar eru talsvert yfir landsmeðaltali í öllum þáttum prófsins.

Mynd 7. Árangur nemenda á undirþáttum enskuprofsins.



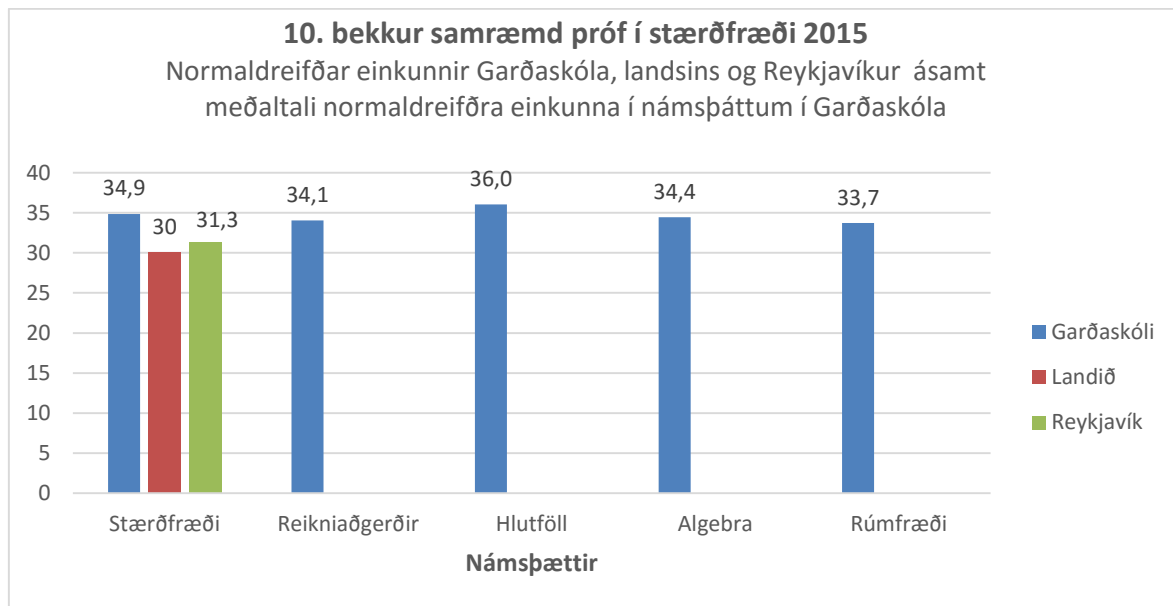
Báðir undirþættir enskunnar komu mjög vel út. Málotkunarþátturinn var þó ívið hærri en lestrarþátturinn.

Mynd 8. Kynjamunur á undirþáttum enskuprofsins.



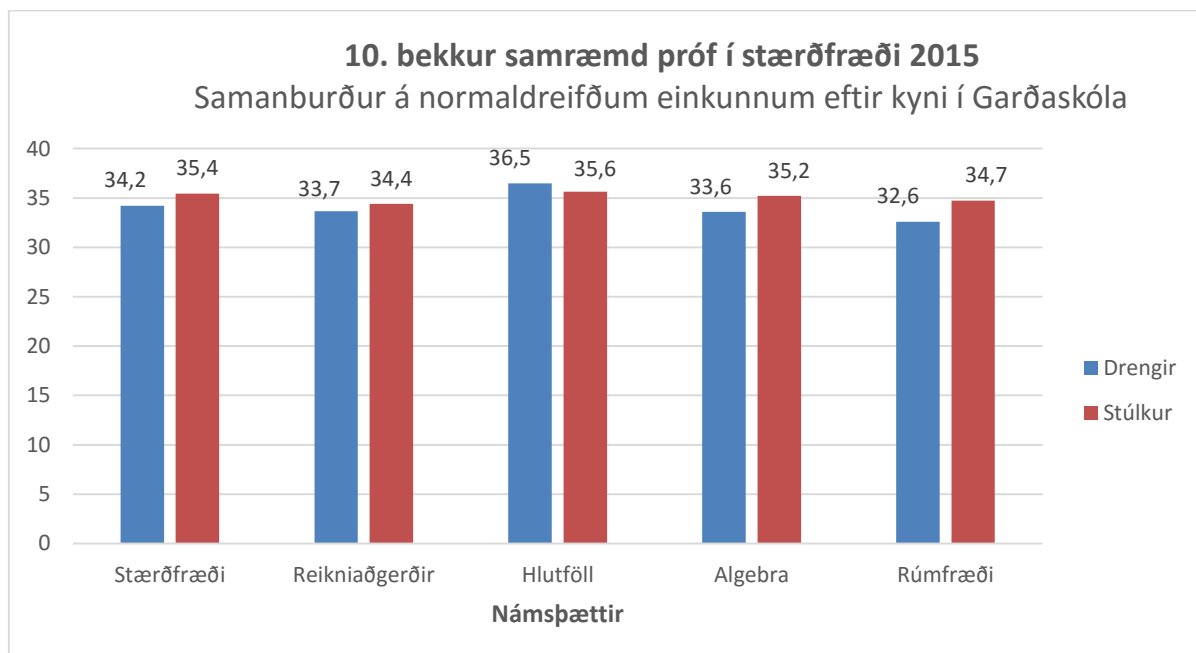
Í enskuprofinu koma drengir örlítið betur út en stúlkur í lestri og málotkun. Í prófinu í heild er þó eins og stúlkurnar standi sig örlítið betur. Þó virðist lítlill kynjahalli í þessari námsgrein.

Mynd 9. Árangur nemenda á undirþáttum stærðfræðiþrófsins.



Allir þættir stærðfræðinnar komu mjög vel út. Algebra, reikniaðgerðir og rúmfræði komu mjög vel út en hlutfallareikningur alveg sérstaklega vel.

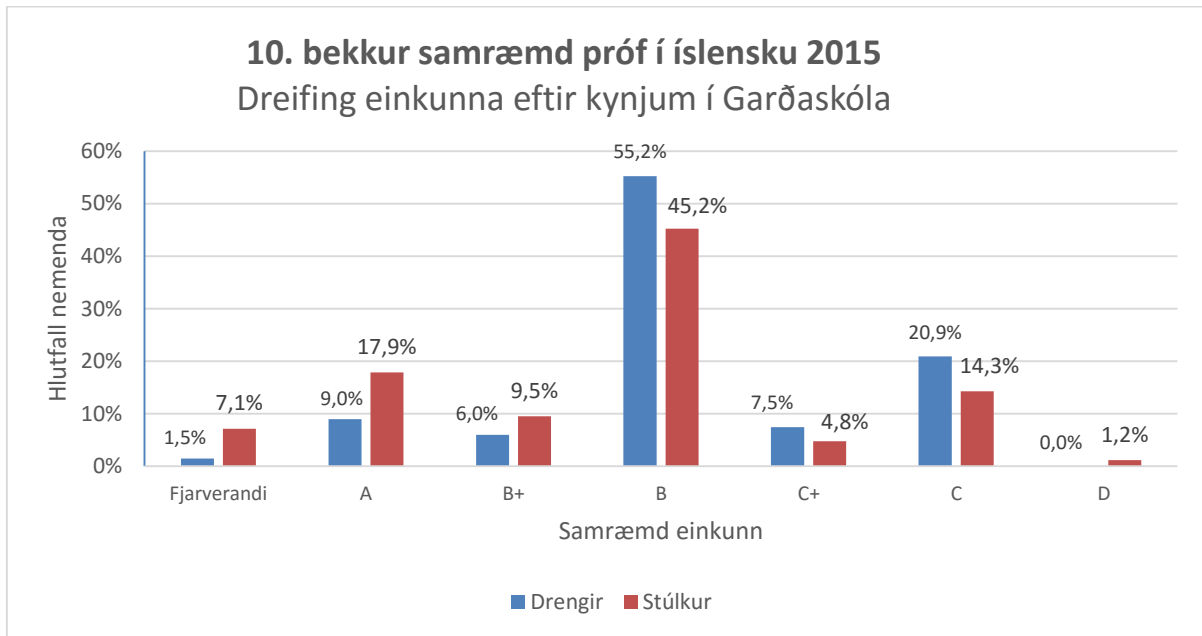
Mynd 10. Kynjamunur á undirþáttum stærðfræðiþrófsins.



Í stærðfræði koma stúlkurnar betur út en drengir í öllum þáttum prófsins nema einum. Minnstu munar í reikniaðgerðum á milli kynjanna en meiru í hinum undirgreinum stærðfræðinnar.

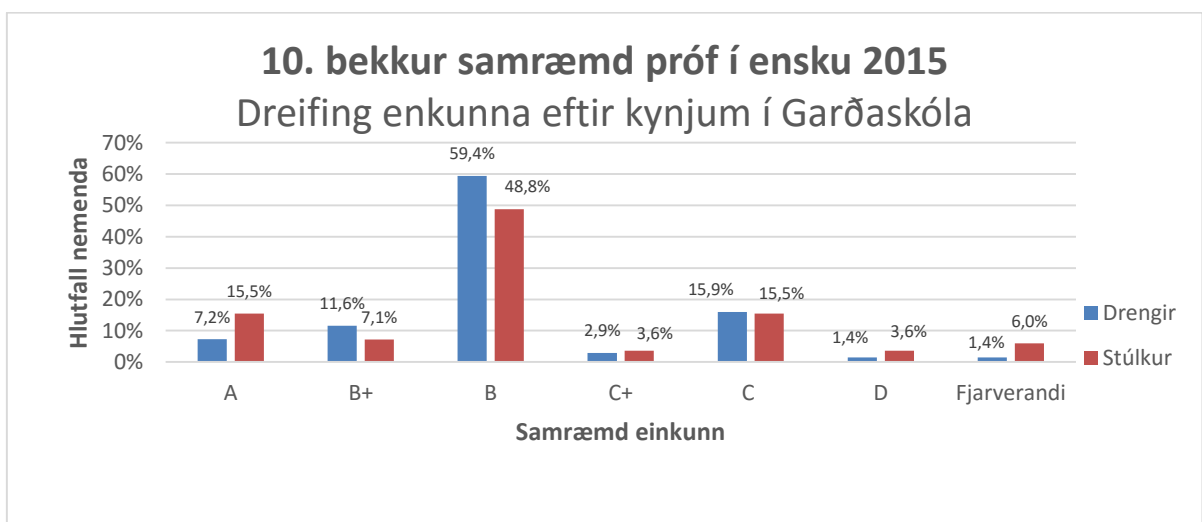
Dreifing einkunna og kynjamunur

Mynd 11. Dreifing einkunna í íslensku, kynjamunur



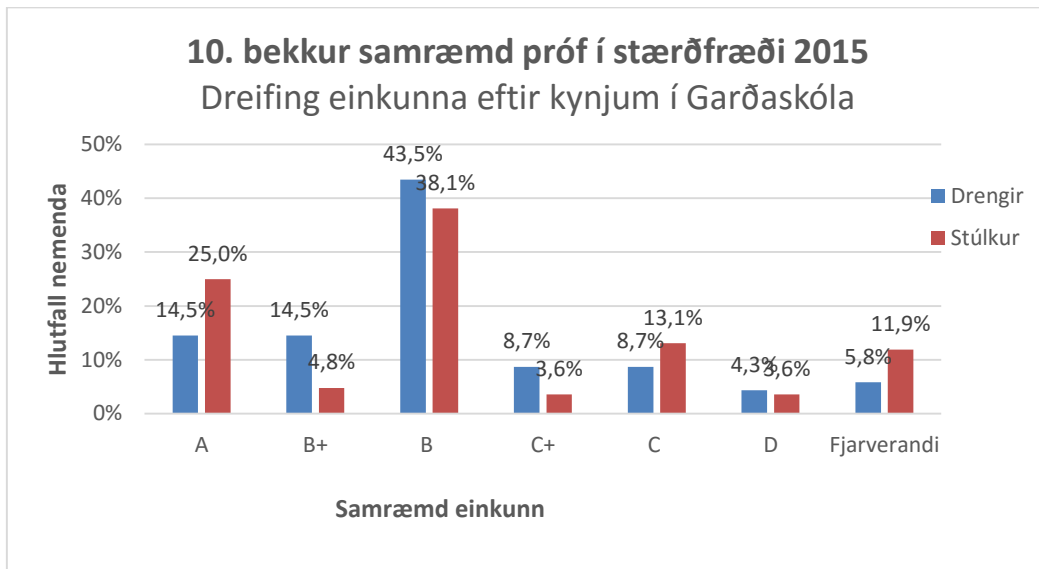
Stúlkur koma ögn betur út en drengir í íslensku: 72,6% stúlkna er með einkunnina A, B+ eða B og 70,2% drengja er með einkunnina A, B+ eða B. Enginn drengur fær einkunnina D í íslensku. Áberandi munur er á milli kynjanna á því hversu margar stúlkur voru fjarverandi í prófinu á meðan mæting drengjanna var betri.

Mynd 12. Dreifing einkunna í ensku, kynjamunur



Drengir koma betur út en stúlkur í ensku: 78,2% drengja er með einkunnina A, B+ eða B en 71,4% stúlkanna.

Mynd 13. Dreifing einkunnna í stærðfræði, kynjamunur

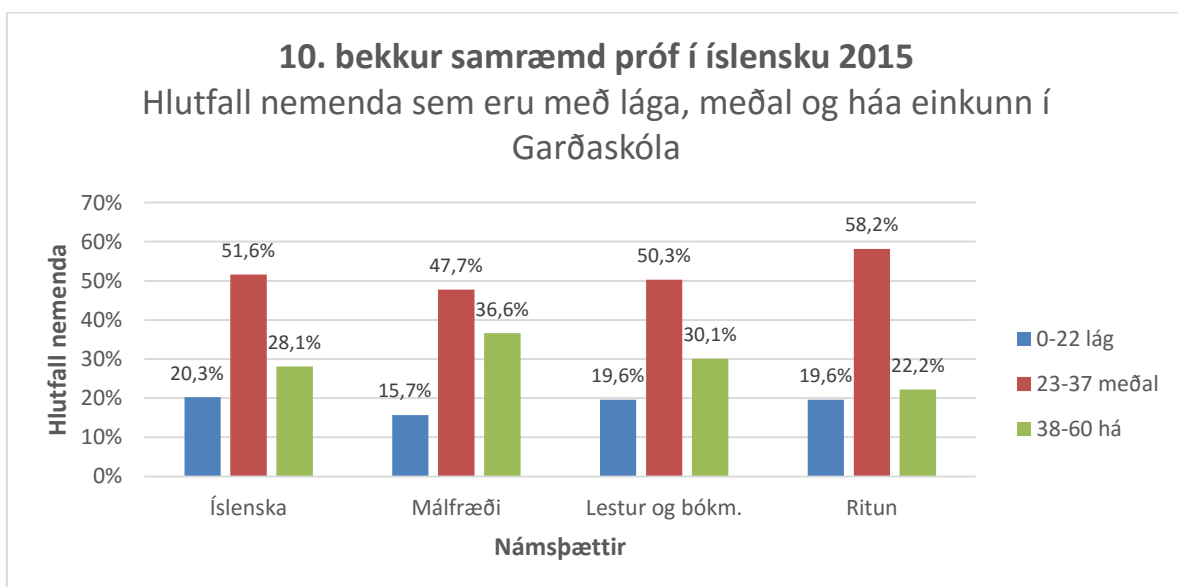


Fjöldi stúlkna í Garðaskóla með einkunnina A er gríðarlega hár en 25% stúlkanna fengu þá einkunn á meðan 14,5% drengjanna fengu A sem samt er talsvert yfir landsmeðaltali.

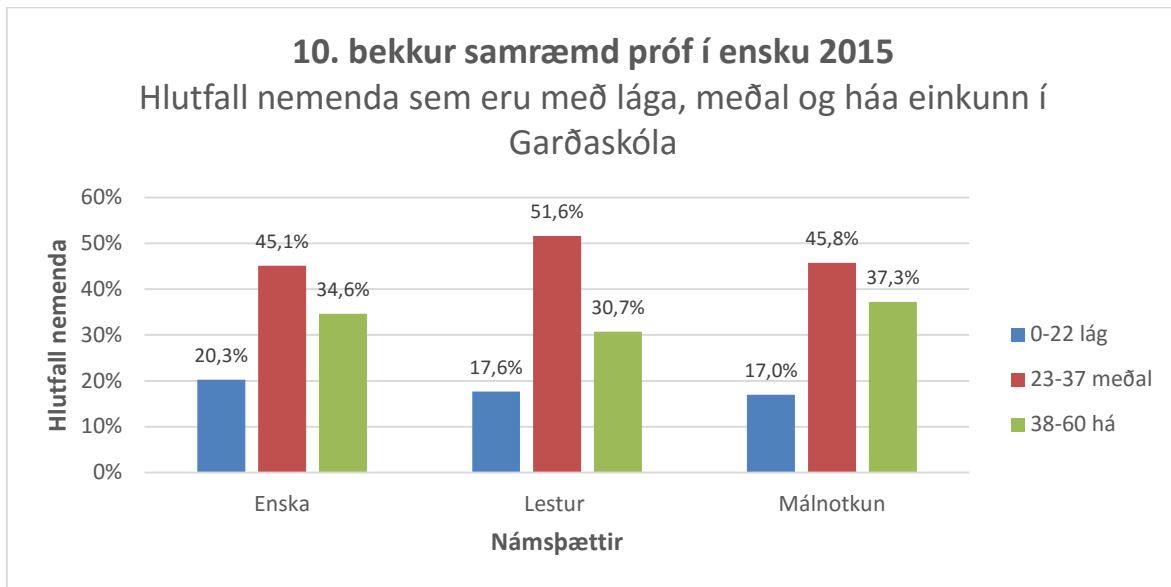
72,5% drengja í Garðaskóla eru með einkunnina A, B+ eða B en á því einkunnabili eru 67,9% stúlkanna. Drengirnir koma því aðeins betur út í heildina.

Á myndum Mynd 14., Mynd 15. og Mynd 16. má skoða dreifingu normaldreifðra einkunnna í öllum námsgreinum og námsþáttum. Myndirnar sýna hve stórt hlutfall nemenda er með lága, meðal eða háa einkunn samkvæmt skilgreiningu Námsmatsstofnunar.

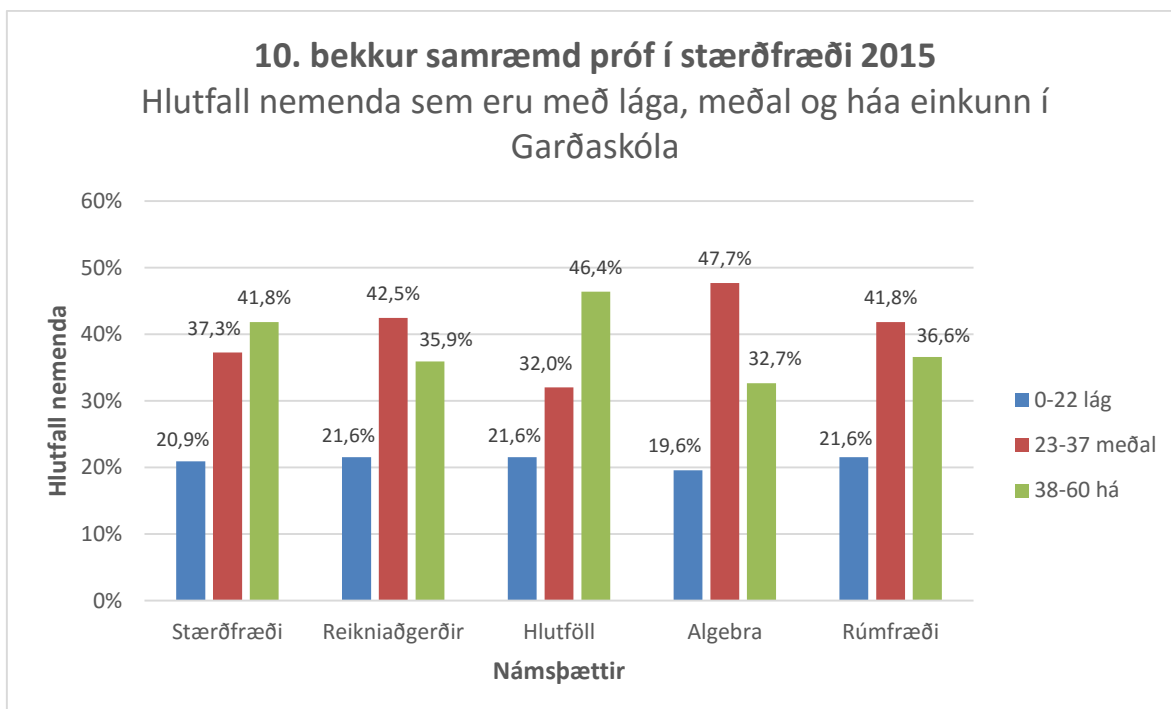
Mynd 14. Hlutfall nemenda með lága, meðal og háa einkunn í íslensku.



Mynd 15. Hlutfall nemenda með lága, meðal og háa einkunn í ensku.

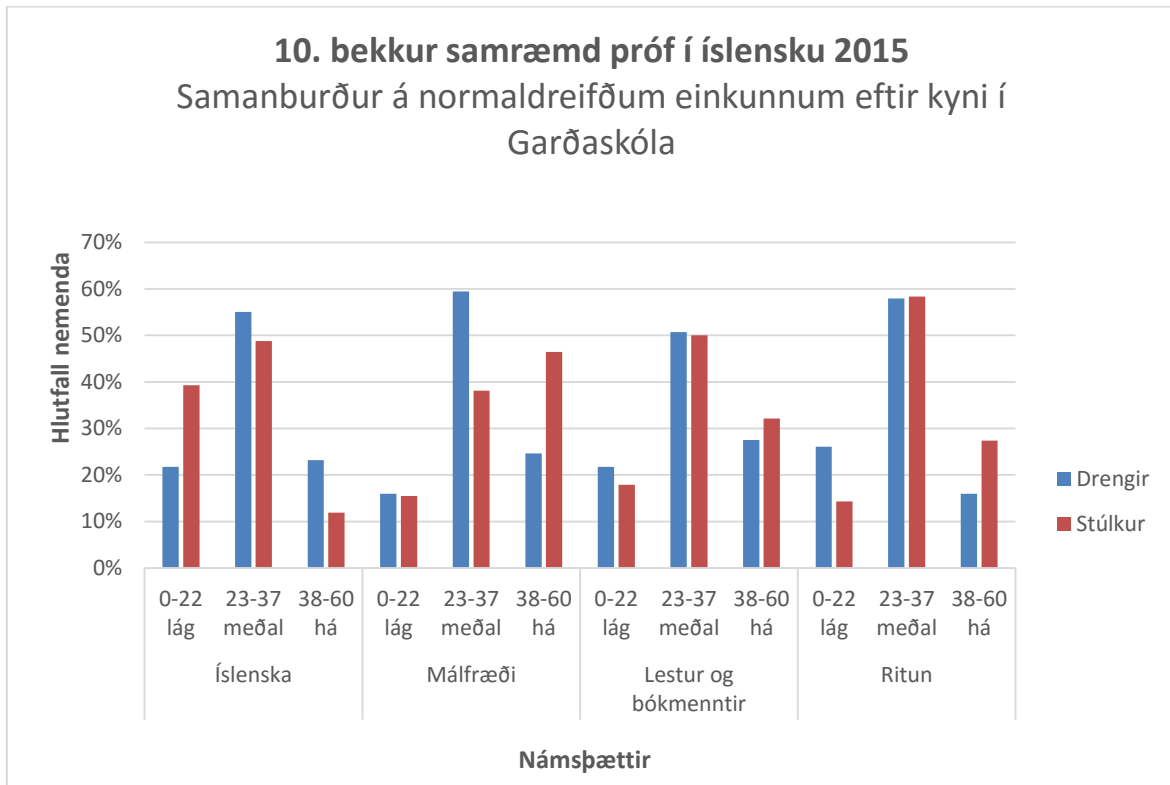


Mynd 16. Hlutfall nemenda með lága, meðal og háa einkunn í stærðfræði.

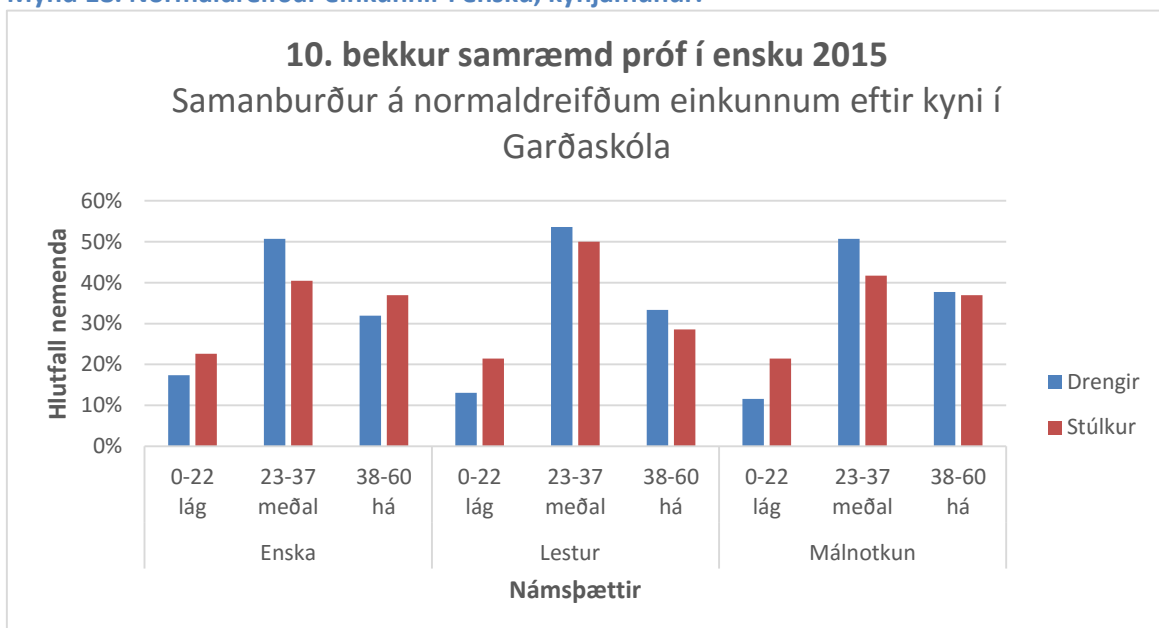


Næstu þrjár myndir sýna samanburð normaldreifðra einkunnna í öllum námsgreinum og námsþáttum eftir kyni, þ.e. hve stórt hlutfall drengja og stúlkna er með lága, meðal eða háa einkunn samkvæmt skilgreiningu Námsmatsstofnunar.

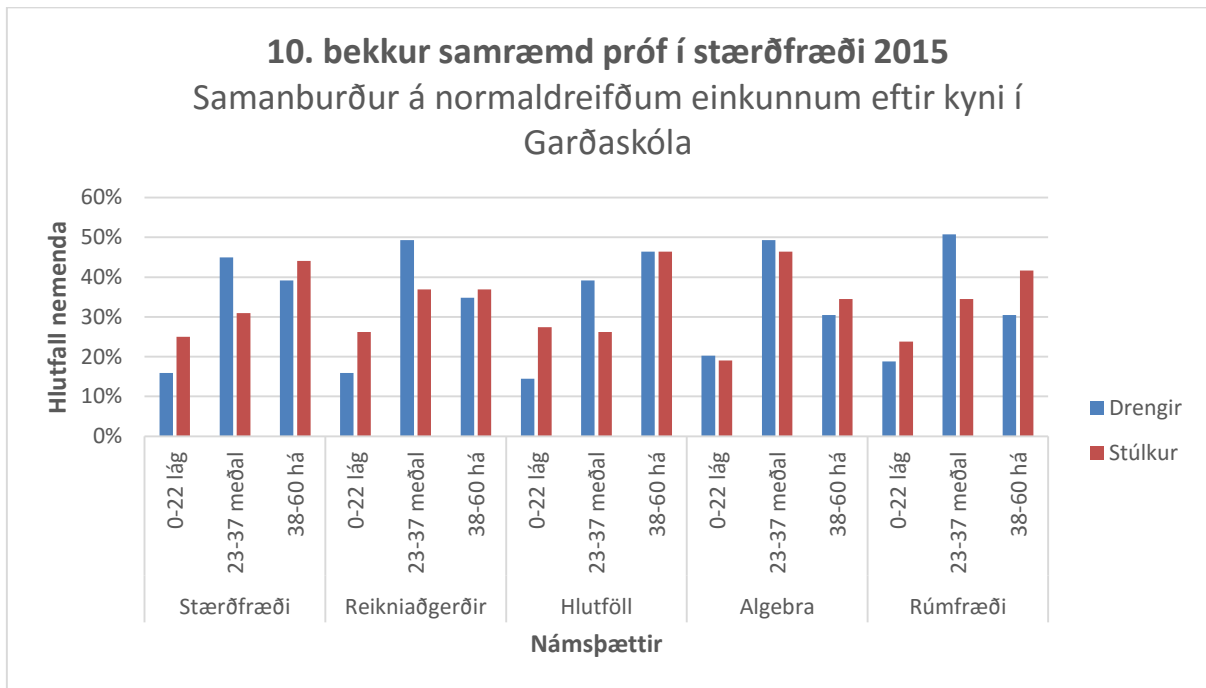
Mynd 17. Normaldreifðar einkunnir í íslensku, kynjamunur.



Mynd 18. Normaldreifðar einkunnir í ensku, kynjamunur.



Mynd 19. Normaldreifðar einkunnir í stærðfræði, kynjamunur.



Samantekt í lokin

Niðurstöður samræmdra prófa veita upplýsingar um stöðu nemenda í þremur tilteknum greinum; íslensku, ensku og stærðfræði. Hægt er að skoða útkomu og bera saman á landsvísu. Fagstjórar, fagkennarar, sérkennarar og skólastjórnendur í Garðaskóla funda um niðurstöður prófanna og ákveða aðgerðir í framhaldinu.

Árangur nemenda Garðaskóla er góður í öllum greinum eins og sést á myndunum. Kennarar og stjórnendur Garðaskóla skoða að auki einstaka námsþætti, meta hvaða þætti megi styrkja enn frekar og skilgreina leiðir til að ná þeim. Þar kemur hlutverk fagstjórans sterkt því hann hefur yfirsýn yfir deildina og er lykilmáður í innleiðingu nýjunga. Fagstjórar tóku það fram að árgangurinn sem kemur á eftir þeim er þreytir samræmt próf hafi oft á tíðum grætt á breyttum áherslum í kjölfar niðurstæða. Um árabíl hefur ritunarþáttur íslenskunnar ekki komið eins vel út og aðrir þættir á íslenskuprófinu. Undanfarin þrjú skólaár hefur því verið lögð meiri áhersla á ritun í íslenskudeild skólans og meðal annars var brugðið á það ráð í deildinni að tvískipta hópnum í hluta íslenskutímanna og kenna öðrum helmingnum ritun á meðan hinn helmingurinn tók þátt í heimspekilegri umræðu. Fagstjóri telur að þetta hafi áhrif á framvinduna og að ritunarhæfni nemenda hér styrkist jafnt og þétt við þessa íhlutun. Ritunarþáttur drengja í Garðaskóla er þó eini undirþátturinn í prófunum öllum sem ekki er yfir landsmeðaltali en trú okkar er sú að það horfi til betri vegar. Varðandi ritunarþáttinn í enskuprofinu þá telur fagstjóri deildarinnar að það að aðalritunarkennslan í ensku fer fram í 10. bekk auðveldi ekki gengi nemenda Garðaskóla í þeirri undirgrein undanfarin ár en þeir standa sig þó yfir landsmeðaltali þar eins og í öðrum undirþáttum. Fagstjóri enskudeildar vill þó að fram komi að þær stikkprufur sem deildin skoðaði úr endursendum prófum sýndu að þeirra mati heilmikið misræmi varðandi einkunnagiöf fyrir ritunarþáttinn.

Þegar niðurstöður samræmdra prófa 2015 eru skoðaðar fyrir Garðaskóla sést að stúlkur ná betri árangri en drengir á öllum námsþáttum nema þættinum hlutföll í stærðfræðiprófinu, stúlkurnar hafa yfirleitt skorað hærra en drengirnir ef frá eru skildar niðurstöður síðasta árs. Sú niðurstæða braut í bága við mörg árin þar á undan og þótti bera breyttum kennsluháttum gott vitni. Umræða um kynjamuninn hefur verið talsverð innan skólans og leiða til að bæta árangur drengja hefur markvisst verið leitað. Lesefni hefur verið endurnýjað í íslensku- og enskudeildum með það að markmiði að ná betur til strákanna. Þó þarf að fylgjast með því að árangur strákanna verði ekki á kostnað stelpnanna, kennarar skólans stefna að sjálfsögðu að því að bæði kynin nái hámarks árangri. Breyttar áherslur innan íslenskudeildarinnar virðast líka skila því að strákarnir hafa orðið virkari í náminu og sýna betri árangur. Þar sem niðurstöðurnar voru aftur sem fyrr í ár eru meiri líkur á því að að sérkenni nemenda og samsetning árgangsins útskýri þessar niðurstöður í fyrra á árangri kynjanna.

Samræmd könnunarpróf í íslensku, ensku og stærðfræði í upphafi skólaárs vekja oft mikla umræðu. Sú umræða hefur að nokkru leyti snúist um tilgang, tímasetningu, innihald og gagnsemi svo eitthvað sé nefnt. Viðhorf margra nemenda og forráðamanna er m.a. að prófin skipti engu máli eftir að þau hættu að vera viðmið inn í framhaldsskólana. Fagkennarar tala um áhugaleysi nemenda á úrlausnum prófanna. Það hefur haft í för með sér að kennarar hafa í minna mæli farið einstaklingslega yfir úrlausnir með nemendum. Starfsmenn Garðaskóla gera sitt besta til að viðhalda jákvæðu viðhorfi til prófanna. Umgjörðin í skólanum, þ.e. hvernig prófin eru tekin skiptir þar miklu máli.

Nemendur Garðaskóla sýna viðvarandi góðan árangur í öllum námsgreinum. Margar og mismunandi ástæður er örugglega fyrir því. Hugarfarið sem einkennir skólann með það að leiðarljósi að gera góðan skóla enn betri hefur fylgt okkur í gegnum tíðina. Mikil fagmennska hefur einkennt starfið frá stofnun skólans. Fagstjórakerfið þar sem fagstjóri heldur utan um alla þætti í viðkomandi námsgrein og stjórnar starfinu á faglegan hátt skilar sér í góðri útkomu. Fagstjórar hafa einnig yfirsýn yfir það sem kennt er í þeirra deild og sjá um að fylgja eftir innleiðingu nýjunga. Ferðakerfið þar sem komið er til móts við hvern nemanda á hans forsendum skiptir höfuðmáli í öllu skipulagi. Ferðakerfið er hryggjarstykki skólans og mikilvægt er að viðhalda því. Það styrkir ekki einungis þá nemendur sem þurfa meiri aðstoð heldur líka sterka nemendur sem eiga þess kost að sækja fjölbrautaáfangu og viðá að sér þekkingu sem nýtist þeim í framhaldinu.

Kennarar hafa meðvitað stuðlað að jákvæðu viðhorfi til menntunar, hver í sinni grein. Með því verða nemendur jákvæðari í garð námsins og það er forsenda þess að vel gangi. Í Garðaskóla er mikil áhersla er lögð á lestur eins og þróunarverkefnið *Læsi til náms* sem allir kennarar taka þátt í ber vitni um. Öflug vinna að lestri skilar sér í betri læsi á öllum sviðum. Í stærðfræði, íslensku og ensku er áhersla lögð á að yfirferð um námsefni sé skipuleg og að grundvallaratriði séu tekin til umfjöllunar, þjálfunar og úrvinnslu með reglulegu millibili. Fylgst er með námslegri stöðu hvers nemanda með reglulegum verkefnum og könnunum þar sem fyrra nám er rifjað upp og síðan bætt ofan á með faglegum hætti.

Ritunarþátturinn í íslensku er á uppleið hjá nemendum Garðaskóla þar sem brugðið var á það ráð, í kjölfar niðurstaðna samræmdra prófa, að skipta hópum í tvennt og kenna öðrum helmingnum ritun á meðan hinn helmingurinn tók þátt í heimspekilegri umræðu. Auk þess telur fagstjóri íslenskudeildar að enn muni hagur vænkast þar sem námsefni það sem kenna á frá og með haustinu 2016 líkist meira aðaláherslum samræmds prófs en það námsefni sem nú er keyrt hjá nemendum. Fagstjóri enskudeildar telur að tímasetning aðalritunarkennslu nemenda okkar skýri lakt gengi á prófum þar sem þau standi jafnfætis ef ekki framar öðrum þegar þau fari héðan. Fagstjóri enskudeildar á samt erfitt með að skilja einkunnagjöfina þar sem stikkprufur úr endursendu prófinu sýndu fram á heilmikið misræmi í einkunnagjöf í ritunarþætti. Einnig taldi hann að rangt hafi verið að skella saman þáttum í enskuprófinu, það segi ekki rétta sögu af stöðu nemandans.

Fagstjóri stærðfræðideildar vill að fram komi að prófið sé of ólíkt allri kennslu í stærðfræði þar sem eingöngu er um krossapróf að ræða og reyni því lítið á uppsetningu og útreikning. Niðurstöður samræmdra prófa eru þó hér nýttar til þess að ákveða hvaða undirgrein þurfi að leggja meiri áherslu á næsta skólaár.

Í samanburði á einkunnum og bókstöfum stærðfræðiprófanna þá finnst stærðfræðikennurum að einkunnabilið sem B stendur fyrir sé allt of stórt og geta þeirra sem þeirri einkunn skarta sé allt of breið. Þetta séu röng skilaboð til nemenda.

Að mati fagstjórnanna þriggja þá er tilgangur með þessum prófum á þessum tímamarki í skólagöngu nemenda er að meta stöðu þeirra miðað við stöðu hópsins og hvar mögulega sé hægt að stíga inn í stöðuna og laga hana. Fagstjórar eru þó sammála um það að tímasetningin sé ekki á óskastað upp á kennslu og það að niðurstöður segi rétta sögu.

Sterk sérfræðikunnátta fagkennara, skýr kennslufræðileg sýn fagdeilda og uppbyggilegt ut anumhald umsjónarkennara og deildarstjóra um hvern nemanda einkennir starf Garðaskóla. Í skólanum er rekið

kerfi sem hefur sveigjanleika til að mæta þörfum og áhuga hvers nemanda og starfsmenn hafa metnað til að ná framúrskarandi árangri.

Garðaskóli 12. apríl 2016

Ásta Huld Henrýsdóttir, deildarstjóri í 10. bekk

Brynhildur Sigurðardóttir, skólastjóri